



# Regulativ og retningslinjer for Vejen Midtby

udstillinger, udeservering, brug af  
byrummet, facader og skiltning

**2024**

Vedtaget d. xx xxx 2024



**Vejen**  
KOMMUNE

# Indhold

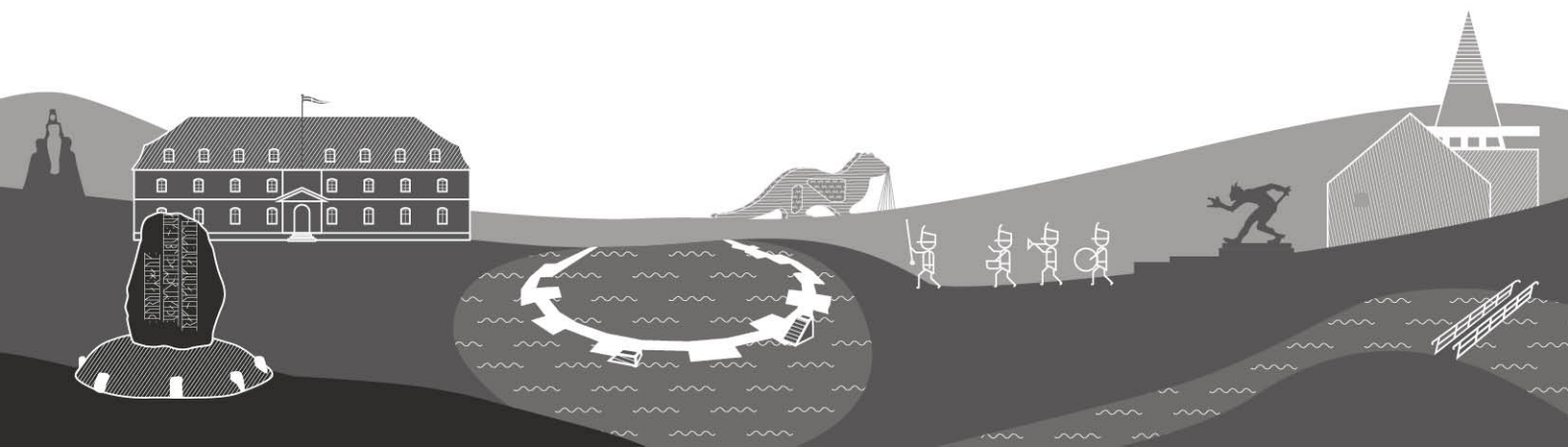
<b>Forord</b>	<b>3</b>
<b>Ordliste</b>	<b>5</b>

<b>Del 1</b>	<b>6</b>
--------------	----------

## Regulativ for udstillinger og brug af byrummet

<b>Del 2</b>	<b>22</b>
--------------	-----------

## Retningslinjer for facader og skiltning



# Forord

Vejen Midtby har allerede i dag et attraktivt og levende bymiljø med dagligvarer, specialbutikker, torvedage og arrangementer.

Vejen Kommune har udarbejdet "*Regulativ og Retningslinjer for Vejen Midtby*" med det formål at fastholde og styrke det gode bymiljø og bevare midtbyens hovedtræk og kvaliteter. Alt sammen for at bidrage til en endnu bedre oplevelse for byens borgere og aktører.

"*Regulativ og retningslinjer for Vejen Midtby*" er udarbejdet i samarbejde med byens forskellige aktører, herunder Handelsstandsforeningen, Handicaprådet og Ældrerådet, og består af to elementer, henholdsvis "*Regulativ for udstillinger og brug af byrummet*" og "*Retningslinjer for facader og skiltning*". Dokumentet henvender sig særligt til butiksindehavere, ejendomsjere, samt rådgivere og håndværkere, der er involveret i renoveringsarbejde i midtbyen.

Regulativets bestemmelser er regler, der skal efterleves, og som ikke uden Vejen Kommunes tilladelse må fraviges. Retningslinjerne er vejledende og bør efter bedste evne efterleves.

## Læsevejledning

"*Regulativ og Retningslinjer for Vejen Midtby*" er opdelt i to dele, henholdsvis del 1 for regulativet og del 2 for retningslinjer. Hver del har sin egen indholdsfortegnelse, hvor du kan orientere dig om det specifikke indhold.

Hver del indledes med et kapitel, hvor du kan læse om formålet for enten regulativet eller retningslinjerne. Her er det også nærmere beskrevet hvad lovgrundlaget er, og hvad der kræves af tilladelser for de specifikke emner.

## Ikrafttræden

*Regulativ og Retningslinjer for Vejen Midtby* er vedtaget af Vejen Byråd d. xxxx.

Regulativet træder i kraft d. xxxx

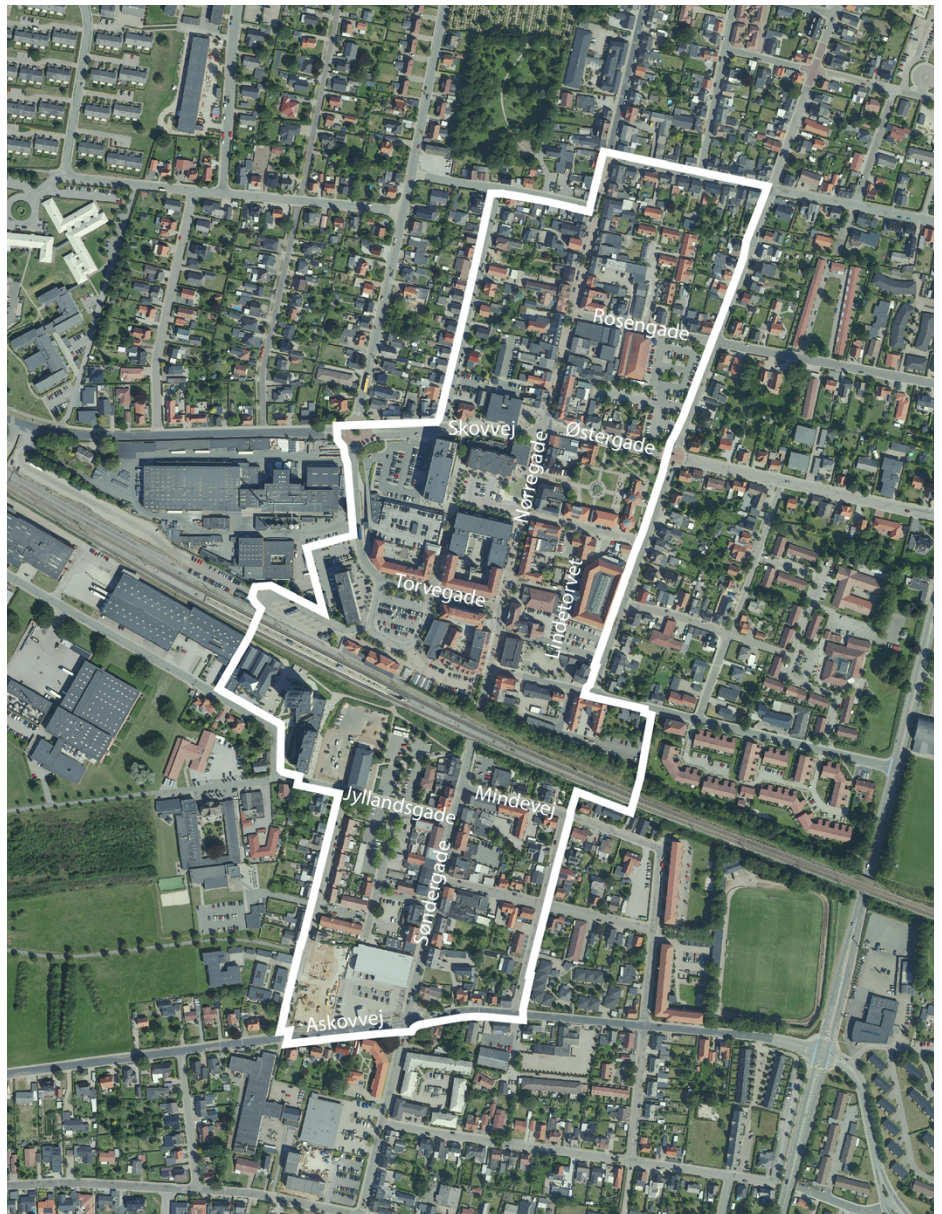
Ved vedtagelse af regulativ og retningslinjer ophæves "*Regulativ for udstillinger i Vejen Midtby 2004*" og "*Retningslinjer for Facader og Skilte i Vejen Bymidte*".

*I lokalplaner og byplanvedtægter, hvor der henvises til de to tidligere regulativer, gælder det nye regulativ i stedet.*



## Afgrænsning

"Regulativer og Retningslinjer for Vejen Midtby" afgrænses som vist på kortbilaget, figur 01.



Figur 01. Kortbilag med afgrænsning.



# Ordliste

Bestemmelse.....	Bestemmelser fastlægger regler, der skal overholdes.
Facadeskiltning.....	Skilte, der er fastmonteret på facaden.
Facadeudstilling.....	Udstilling langs butikkens egen facade. Skal til enhver tid ske, så gangzonen kan overholdes.
Flytbare skilte.....	Skilte som man almindeligvis tager ind og ud hver dag. Typisk et A-skilt.
Fritstående skilt.....	Et fritstående skilt, der er fastmonteret underlaget. Det kan for eksempel være en pylon.
Gadeinventar.....	Gadeinventar er fast inventar opstillet af Vejen Kommune som bænke, blomsterkummer, affaldskurve, lygtepæle med videre.
Gangbane.....	Den del af fortovet, gågaden eller byrummet, som er til effektiv rådighed for fodgængere. Gangbanen skal friholdes for enhver form for udstilling og inventar.
Gågade.....	Ved gågadezone skal kørsel ske på de gående præmisser.
Inventarzone.....	Mellem gangbanen og kørebanekanten/cykelstien ligger inventarzonen. Inventarzonen benyttes primært til færdselstavler og lygtepæle.
Kørebane.....	Den del af vejen, der er bestemt til kørende.
Ledelinjer.....	Ledelinjer anvendes som hjælp for blinde og svagsynede til at orientere sig, markere gangforløb med videre.
Mobilt gadesalg.....	Midlertidigt salg fra en salgsvogn, for eksempel en kaffevogn.
Regulativ.....	Et regulativ er juridisk bindende og skal overholdes.
Retningslinjer.....	Retningslinjer har til formål at vejlede og er ikke juridisk bindende.
Tilgængelighed.....	Tilgængelighed dækker over fysisk tilgængelighed til bygninger, transportmidler og udearealer som byrum og fortove.
Trafikant.....	Enhver person, der færdes i trafikken, herunder også i køretøj eller andet. Bløde trafikanter defineres som både fodgængere og cyklister.
Udstilling.....	En udstilling af fysiske varer, der kan købes i en forretning. Varene i en udstilling, skal kunne tages op af den handlende med henblik på afprøvning og/eller køb.

# **Del 1**

## **Regulativ for udstillinger og brug af byrummet**

# Indhold

<b>Formål</b>	8
<b>Lovgrundlag</b>	9
<b>Udstillinger</b>	
1. Generelle bestemmelser	11
2. Særlige gadestrækninger	13
Rådhuspladsen	13
Rådhuspassagen	14
3. Retningslinjer for udstillingsinventar	15
Generelt	15
Flytbare skilte	15
Parasoller	15
Plantekasser	16
<b>Brug af byrummet</b>	
4. Udeservering	18
Generelle bestemmelser	18
Inventar	18
Læskærme	19
5. Mobilt gadesalg og gadesælgere	20
6. Udsmykning og arrangementer	21
Midlertidige arrangementer	21
Kollektiv udsmykning	21



# Formål

Formålet med *"Regulativet for udstillinger og brug af byrummet"* er at give en fælles retning for udviklingen af Vejen som attraktiv og levende handelsby.

Regulativet indeholder regler for, hvordan man kan indrette og bruge de offentlige vejarealer og byrummet. Det omhandler for eksempel butiksudstillinger, udeservering, mobilt gadesalg, kollektiv udsmykning og arrangementer. Reglerne er juridisk bindende og skal overholdes.

Reglerne er udformet, så de understøtter vores fælles vision om et attraktivt bymiljø, samtidig med at der tages hensyn til trafiksikkerhed og tilgængelighed for alle bløde trafikanter. Vejen skal være en inspirerende midtby, hvor det er nemt og trygt at færdes for alle.



Figur 02. Brug af byrummet dækker alt fra butiksudstillinger, kollektiv udsmykning til udeservering med mere.

# Lovgrundlag

## Lovgrundlag

Vejen Kommune er vejmyndighed for offentlige vejarealer i Vejen Midtby. Bestemmelser om benyttelse af offentligt vejareal i Vejen Midtby er udarbejdet af vejmyndigheden, med hjemmel i lovekendtgørelse nr. 421 af 25-04-2023 om offentlige veje mv. Politiet administrerer Ordensbekendtgørelsen nr. 511 af 20-06-2005.

På [www.retsinformation.dk](http://www.retsinformation.dk) kan du finde den relevante lovgivning.

## Administration og tilladelser

Ved udeservering og ved brug af byrummet som ved arrangementer, kollektiv udsmykning og mobilt gadesalg, skal der altid indhentes tilladelse ved Vejen Kommune.

Du kan benytte offentlige vejarealer til udstillinger på de vilkår, som er fastsat i dette regulativ.

Kommunen kan til enhver tid overtage råderetten over de offentlige arealer i kortere eller længere perioder.

Tilladelser og godkendelser kan tilbagekaldes ved misligholdelse, eller når det af hensyn til færdsel eller af andre årsager skønnes nødvendigt.

Vejen Kommune og Politiet har ret til påtale efter regulativets bestemmelser.

## Ansvar

Indehaveren af en tilladelse er ansvarlig og erstatningspligtig for skader eller uheld, der opstår som følge af benyttelse af tilladelsen.



# Del 1



# Udstillinger



# 1. Generelle bestemmelser

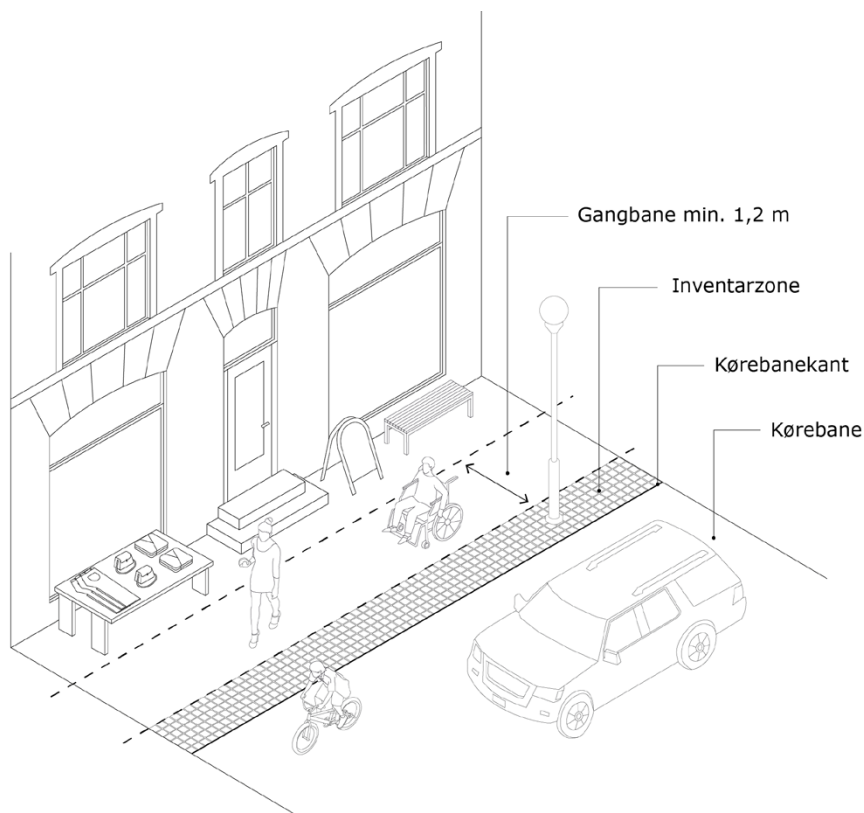
Regulativet gælder for offentlige vejarealer, hvor Vejen Kommune er vejmyndighed. Det omfatter både kørebane, fortov og torve. Vejarealerne inddeles i forskellige zoner, der definerer brugen af de forskellige zoner, for eksempel gangbane og inventarzone.

Følger du bestemmelserne i regulativet, behøver du ikke ansøge kommunen om tilladelse til at udstille varer foran din egen butiksfacade.

## Generelt

- 1.1. Udstillinger skal placeres, så der tages hensyn til gangbaner, inventarzoner, kørebaner og parkeringsarealer.
- 1.2. For at sikre fri passage, skal der friholdes minimum 1,2 meter gangbane fra inventarzone mod facade. Se figur 03.

Inventarzonen ligger mellem fortov og kørebane og benyttes blandt andet til færdselstavler og lygtepæle. Se figur 04.



Figur 03. Principdiagram over gades gangzone, inventarzone og kørebane.

Har du forespørgsler til andre udstillinger end dem, regulativet tillader, kan du kontakte **Teknik & Miljø** i Vejen Kommune.

### Gangbane:

Skal sikre tilgængeligheden for gående og friholdes for inventar og udstillinger.

### Inventarzone:

Zone imellem fortov og kørebane, der blandt andet benyttes til færdselstavler og lygtepæle.

Med udstillinger forstås flytbart udstillingsinventar som tøjstativer, udstillingsborde, blomsterkrukker og lignende.



Figur 04. På Nørregade og Søndergade udgøres inventarzonen i dag af chaussestensbåndet.

- 1.3. Udstillinger må placeres langs butiksfacaden under forudsætning af, at gangbanen kan friholdes. Se figur 03.
- 1.4. På særlige gadestrækninger kan udstillinger placeres i inventarzone, i dag belagt med chaussesten. Se figur 05.
- 1.5. Udstillinger og inventar skal altid placeres minimum 0,5 meter fra kørebane kanten af hensyn til trafik sikkerhed. Kørebane kanten er skillelinjen til inventarzone. Se figur 03.
- 1.6. Udstillinger skal placeres minimum 0,5 meter fra fast gadeinventar som bænke, blomsterkummer, affaldskurve, lygtepæle med videre. Se figur 06.
- 1.7. Opstilling af udstillinger og inventar må ikke spærre for anvendelsen af ledelinjer for blinde og svagsynede.
- 1.8. Udstillinger må kun opstilles fritstående på belægninger og skal fjernes uden for den almindelige åbningstid.
- 1.9. Udstillinger må ikke forhindre adgangen til for eksempel portåbninger, cykelstativer, parkeringspladser og lignende.
- 1.10. Af hensyn til sikkerhed og flugtveje må placering af inventar, særligt ved forretnings ind- og udgangspartier, ikke hindre eller begrænse muligheden for at komme hurtigt ud af bygningen.
- 1.11. Beredskabsveje skal til enhver tid være farbare. Det er tilladt at opstille flytbart inventar, der nemt kan fjernes som for eksempel tøjstativer eller skilte. Stole, borde og paller defineres *ikke* som flytbart inventar.



Figur 05. Særlig bred inventarzone, der kan bruges til udstillinger.



Figur 06. Eksempler på fast gadeinventar på Rådhuspladsen.

Henvend dig til Teknik & Miljø i Vejen Kommune for information om de aktuelle beredskabsveje.

## 2. Særlige gadestrækninger

Ud over de generelle regler gælder der særlige bestemmelser for placering af udstillinger på Rådhuspladsen og Rådhuspassagen. Disse bestemmelser er udarbejdet på baggrund af gadearealernes særlige udformning.

Enkelte steder kan der være forhold, som betyder, at disse bestemmelser ikke umiddelbart kan anvendes. Er du i tvivl om dine muligheder, kan du altid henvende dig til Vejen Kommune.

### Rådhuspladsen

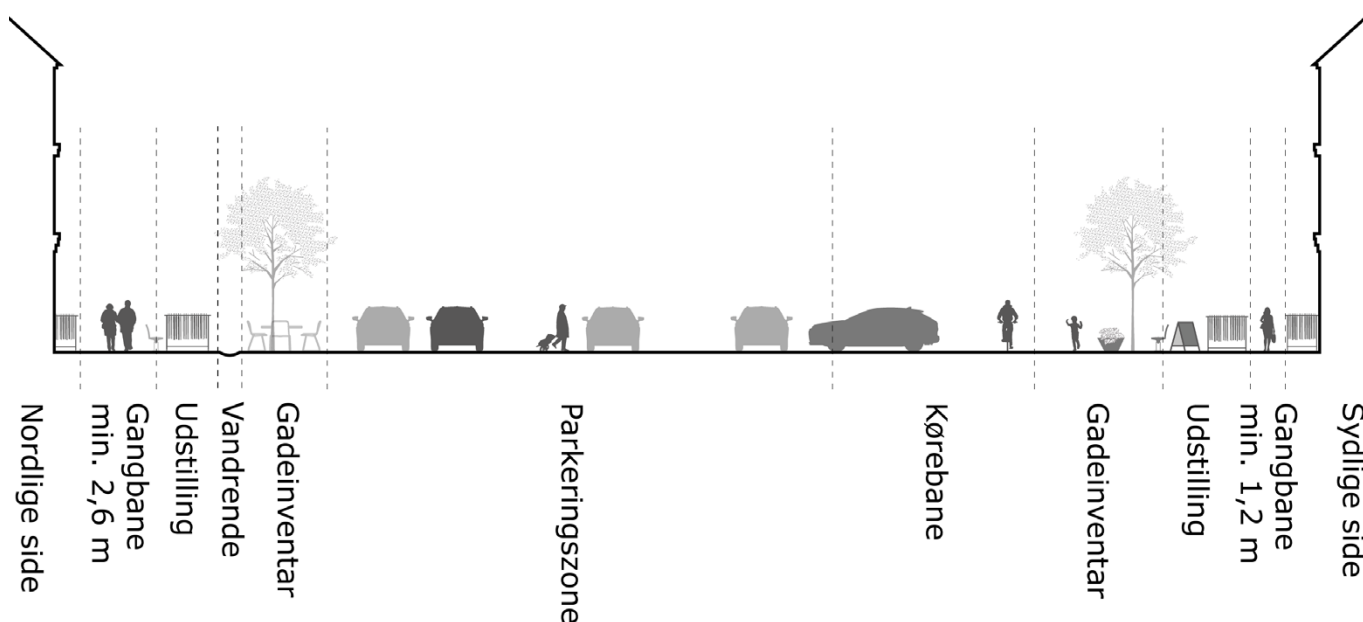
- 2.1. Der må placeres udstillinger på chaussestensbåndet langs butiksfacaderne. Se figur 09.
- 2.2. For pladsens sydlige side, Rådhusstien, skal der friholdes en gangbane på minimum 1,2 meter fra chaussestensbåndet langs facaden og ud mod Rådhuspladsen. Udenfor denne gangbane må der placeres udstillinger op til 3 meter fra gangbanen og ud mod gadeinventar. Se figur 07.
- 2.3. For pladsens nordlige side skal der friholdes en gangbane på 2,6 meter fra chaussestensbåndet langs facaden og ud mod Rådhuspladsen. Udenfor denne gangbane må der placeres udstillinger ud til vandrenden. Se figur 07.



Figur 08. Rådhuspladsen.



Figur 09. Chausstensbåndet langs butiksfacaden på Rådhuspladsen.



Figur 07. Principdiagram over Rådhuspladsens udformning.

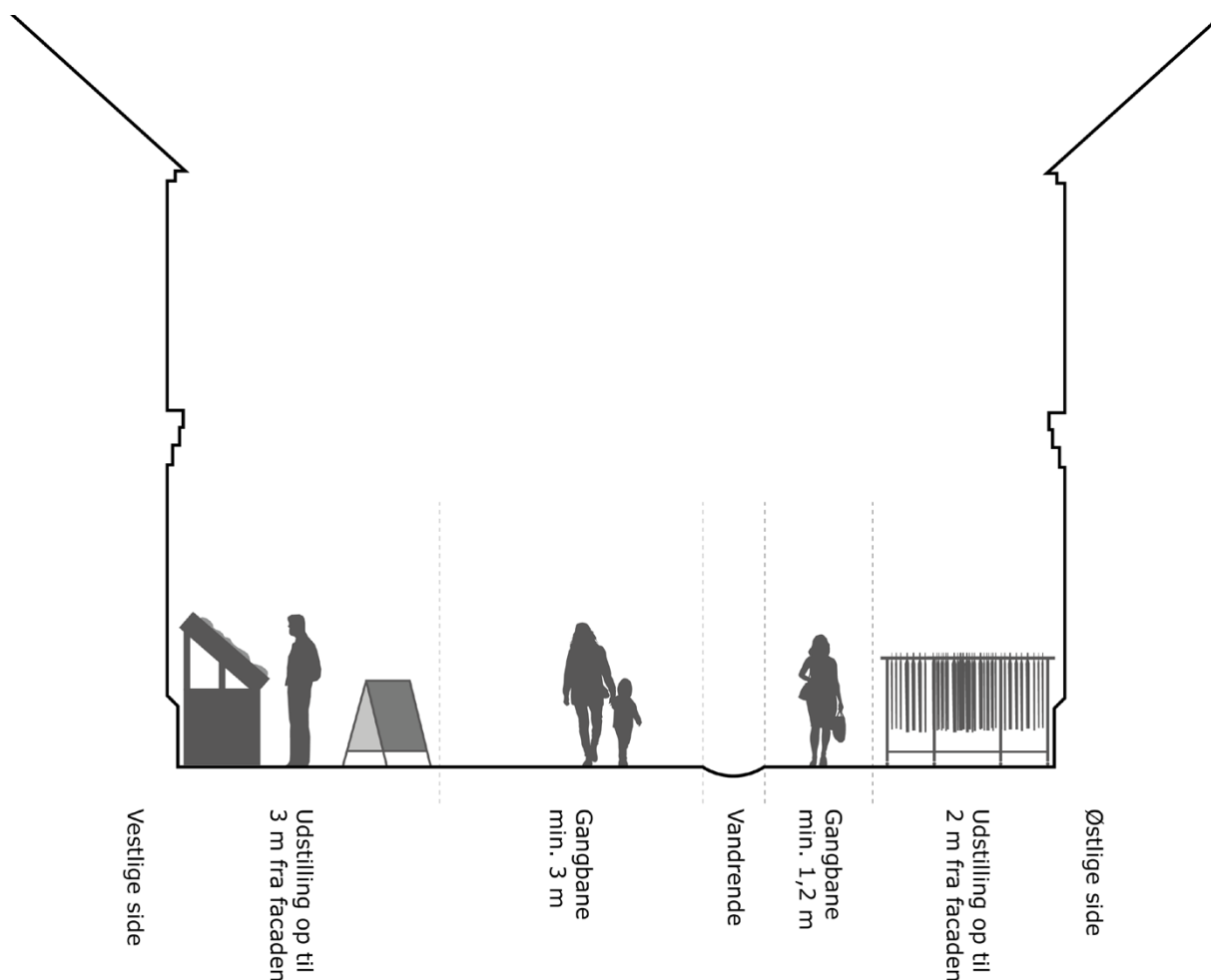


**Rådhuspassagen**

- 2.4. I gaden midte skal friholdes en gangbane på minimum 3 meter. Se figur 10.
- 2.5. I gaden østlige side skal friholdes en gangbane på minimum 1,2 meter fra vandrenden og mod facaden. Se figur 10.
- 2.6. I gaden vestlige side må udstillinger placeres indenfor en afstand af op til 3 meter fra facaden og ud mod gangbanen.
- 2.7. I gaden østlige side må udstillinger placeres indenfor en afstand af op til 2 meter fra facaden og ud mod gangbanen.
- 2.8. Vandrenden skal friholdes for udstillinger og inventar.



Figur 11. Rådhuspassagen.



Figur 10. Principdiagram over Rådhuspassagens udformning.

### 3. Udstillingsinventar

Det er formålet, at byrummet i sin helhed fremstår indbydende, tilgængeligt og i ordentlig stand.

#### Generelt

- 3.1. Inventarer, udsmykninger med mere bør harmonere med midtbyens hovedtræk og leve op til en rimelig kvalitetsmæssig standard.
- 3.2. Forretningsindehavere bør bidrage med, at der ser præsentabelt og ryddeligt ud foran deres respektive forretninger.
- 3.3. Belægninger og kommunalt gadeinventar må ikke ændres eller beskadiges.
- 3.4. Der må ikke udlægges nogen form for gulvbelægning på udstillingsarealet.
- 3.5. Facadearealer og offentlige arealer må ikke anvendes til oplag og lignende formål.

#### Flytbare skilte

- 3.6. Skilte bør være informative med indhold relateret til forrettningens erhverv. Skilte kan indeholde forrettningens logo og butiksnavn, kommercielt indhold relateret til forrettningens produkter, ydelser, menukort og lignende.
- 3.7. Skilte må placeres inden for arealer til udstillinger, og må ikke placeres til gene for trafikanter, andre forretningsdrivende eller arrangementer.
- 3.8. Skilte bør maksimalt være 1,2 meter høje og 0,7 meter brede.

#### Parasoller

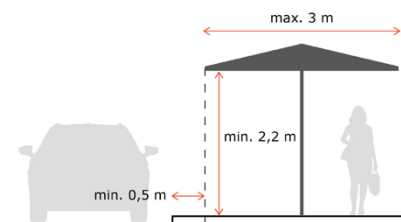
- 3.9. Parasoller må placeres inden for arealer til udstillinger, og må ikke placeres til gene for trafikanter, andre forretningsdrivende eller arrangementer.
- 3.10. Parasoller må have en bredde på maksimalt 3 meter i udslået tilstand, og parasollens underkant skal være mindst 2,2 meter over gadeniveau. Se figur 14.



Figur 12. En kreativ og flot udstilling er med til at bidrage til en positiv og spændende oplevelse af byen for de handlende.



Figur 13. Flytbare skilte betegnes som skilte, som man almindeligvis tager ind og ud, typisk A-skilte.



Figur 14. Bestemmelserne for parasoller skal sikre trafiksikkerhed og tilgængelighed.

3.11. Parasoller må ikke rage ud over kørebanen, og må ikke placeres nærmere end 0,5 meter fra kørebane-kanten. Se figur 14.

3.12. Parasoller skal placeres i en dertil indrettet bøsning i belægningen.

For etablering af bøsninger i gadebelægningen skal du rette henvendelse til Vejen Kommune. Udgifter til etablering af bøsninger i gadebelægningen påhviler ansøgeren, og anlægsarbejdet skal udføres af Vejen Kommune.

3.13. Udenfor forretningens åbningstid skal parasoller være slået ned.

3.14. Forretningens parasoller skal være ens, ensfarvede og passe til omgivelserne. Der er mulighed for logo på parasollerne. Se eksempel på figur 15.

### Plantekasser

3.15. Plantekasser skal være tilplantet og plejet, og må ikke hindre færdsel eller i øvrigt være til gene for omgivelserne.

3.16. Plantekasser må maksimalt måle 1,1 meter i højden, eksklusiv planter.



Figur 15. Ens parasoller bidrager til et roligt udtryk i gadebilledet.

Se side 18-19 for retningslinjer for inventar tilhørende udeservering som læskærme.



Figur 16. Eksempel på plantekasser, der er med til at skabe rum i byrummet.



# Del 1



## Brug af byrummet

## 4. Udeservering

Du skal altid søge om tilladelse ved Vejen Kommune, før du etablerer udeservering. Ansøgningen skal indeholde en plan-tegning med mål over det ønskede areal til udeservering, samt information om det påtænkte inventar. Ansøgningen skal sendes til Vejmyndigheden i Vejen Kommune.

Der er tale om udeservering, når der stilles borde, stole, parasoller og lignende udendørs til dine gæster. Udeservering kan foregå på vejarealer, offentlige arealer samt på privat ejendom.

### Generelle bestemmelser

- 4.1. Tilladelsen til udeservering gælder fortløbende, men kun for den periode, der ansøges om.
- 4.2. Udeservering er tilladt indenfor restaurationens åbnings-tider. I tilfælde af særlige begivenheder skal restaurati-onsejeren søge om tilladelse til udvidede aktiviteter.
- 4.3. Arealet til udeservering kan kræves afmærket i belæg-ningen på restaurationsejerens regning.
- 4.4. Det er ikke tilladt at tilberede mad på arealet. Arealet skal være rent, og tabt affald skal fjernes øjeblikkeligt.
- 4.5. Efter lukketid er forretningshaveren ansvarlig for, at are-alet bliver ryddet og er præsentabelt.
- 4.6. Hvis arealet ikke er i brug i en sammenhængende peri-ode på mere end en uge, skal inventar og afskærmning fjernes helt.
- 4.7. Musik og støj fra restaurationer skal holdes på et niveau, der ikke generer naboer.

### Inventar

- 4.8. Inventar til udeservering skal placeres indenfor det til-delte areal i henhold til tilladelsen.
- 4.9. Udeserveringens inventar i form af borde, stole og para-soller skal forhåndsgodkendes af Vejen Kommune. Der kan gives tillades til at overdække med parasoller og/eller opsætte læskærme.



Servering af drikkevarer med en alkoholprocent på 2,8% eller derover kræver alkoholbevilling efter restaurationsloven eller lej-lighedstilladelse fra politiet.



Figur 17. Udeservering langs facaden.

Se side 15-16 for retningslinjer for inventar som parasoller og plantekasser.

- 4.10. Inventar skal bestå af lette og flytbare møbler af god design- og materialemæssig kvalitet, der harmonerer med omgivelser og facade.
- 4.11. Borde og stole skal være fritstående inden for arealet.
- 4.12. Yderligere genstande, herunder musikanlæg, højtalere, varmelamper og øvrigt må ikke opstilles uden tilladelse.

### Læskærme

- 4.13. Der skal søges tilladelse ved Vejen Kommune, hvis man ønsker at opsætte læskærme. Opsætning af læskærme tillades normalt kun med udgangspunkt i trafikale hensyn (for eksempel mod kørebane), eller som afskærmning mod vind eller som afgrænsning mellem to uden-dørsserveringer, der støder op til hinanden.
- 4.14. En ansøgning om opsætning af læskærme skal indeholde beskrivelse af udformning og placering.
- 4.15. Afskærmning må maksimalt være 1,1 meter i højden, eksklusiv planter.



Figur 18. Udeservering i byrummet.



Figur 19. Eksempel på læskærme med planter.

## 5. Mobilt gadesalg og gadesælgere

Mobilt gadesalg kan tillades efter aftale med Vejen Kommune. Placering for gadesalg anvises af Vejen Kommune i tilladelsen. Ved arrangementer med flere boder kan der ansøges samlet.

Ved mobilt gadesalg forstås midlertidigt salg fra en salgsvogn, for eksempel en kaffevogn eller isvogn i forbindelse med arrangementer eller højtider. For en fast tilbagevendende plads henvises til stadepladser på Rådhuspladsen.

Henvendelse skal ske til **vejmyndigheden** i Vejen Kommune.



For stadepladser på Rådhuspladsen henvises til:  
**Regulativ for Torvehandel i Vejen Kommune.**

### Generelt

- 5.1. Salgsvognen skal være fleksibel i sin anbringelse, og der skal tages hensyn til eksisterende butikker, caféer og restaurationer.
- 5.2. Salgsvognen må ikke begrænse færdsel i gangbanen, trafikken i færdselszonen eller forretningers ind- og udgange.
- 5.3. Det påhviler ejeren, at salgsvognen til enhver tid opfylder gældende lovgivning. Ejeren er ansvarlig for at have de nødvendige og gyldige tilladelser, registreringer med videre. Salg skal overholde de gældende regler, herunder blandt andet fødevarerlovningen.
- 5.4. I forbindelse med mobilt gadesalg må der ikke opstilles løst inventar, eksempelvis borde, parasoller og lignende.
- 5.5. Tilladelsesindehaveren er ansvarlig for at fjerne al affald.
- 5.6. Mobilt gadesalg skal vige sin plads for andre formål, eksempelvis arrangementer, udendørsservering, faste stadepladser, vejarbejde eller lignende.
- 5.7. Der må ikke påføres skade på byrumsinventar eller på belægninger i forbindelse med mobilt gadesalg.



Figur 20. Eksempel på en mobil salgsvogn.

### Gadesælgere

- 5.8. Det kræver altid tilladelse fra Vejen Kommune, hvis en gadesælger ønsker at stå i gaden.
- 5.9. En sælger kan kun stå foran en butik, hvis der er indgået en aftale med denne.
- 5.10. Der henstilles til, at gadesælgere respekterer et nej fra de forbipasserende.



## 6. Udsmykning og arrangementer

I Vejen by afholdes der udendørsarrangementer som for eksempel "Open by night", Sommerdage og meget andet. Det er begivenheder som bidrager til en god stemning i byen, og som fylder byen med mennesker og liv.

Vejen Kommune kan i samarbejde med politiet give tilladelse til afholdelse af udendørsarrangementer på privat eller offentligt vejareal. Arrangementerne kan strække sig over en eller flere dage.

### Midlertidige arrangementer

- 6.1. Særlige arrangementer i forbindelse med handelsdage og markeder, må kun etableres med politiets tilladelse i hvert enkelt tilfælde. Tilladelsen kan kun gives efter aftale med Vejen Kommune.
- 6.2. Opstilling af midlertidig overdækning, opstilling af scene, borde eller lignende skal godkendes af Vejen Kommune.
- 6.3. Der skal søges tilladelse ved Vejen Kommune til gademusik, udstillinger af frivillige foreninger og lignende ikke-kommercielle aktiviteter i byrummet.

### Kollektiv udsmykning

Formålet med den kollektive udsmykning er, at udsmykningen bidrager til et ensartet udtryk i byrummet. Udsmykningen kan være sæsonaktuel eller ske i forbindelse med arrangementer. Kollektiv udsmykning defineres som den udsmykning, der hænger over vejareal, i lygtepæle og lignende.

- 6.4. Der skal altid søges tillades ved Vejen Kommune før kollektiv udsmykning sættes op.
- 6.5. Øvrige udsmykninger eller ophængninger i byrummet, som ikke harmonerer med den kollektive udsmykning, tillades ikke.
- 6.6. Sæsonaktuelle udsmykninger skal nedtages senest samtidig med nedtagelsen af den kollektive udsmykning.

Henvendelse skal ske til **Vejmyndigheden** i Vejen Kommune.



Figur 21. Bystrand på Rådhuspladsen om sommeren.



Figur 22. Kollektiv udsmykning i bybilledet.



# **Del 2**

## **Retningslinjer for facader og skiltning**

# Indhold

<b>Formål</b>	24
<b>Lovgrundlag</b>	25
<b>Facader</b>	
7. Facaders udformning og ydre fremtræden	27
Generelt	27
Vinduer	28
Markiser og baldakiner	28
Tilgængelighed	29
Øvrig udsmykning	29
<b>Skiltning</b>	
8. Skiltning	31
Facadeskilte	31
Udhængsskilte	32
Tilklæbning af vinduer	33
Fritstående skilte	33
9. Tidsbegrænset skiltning	34
Generelt	34
Bannere	34

# Formål

Formålet med *"Retningslinjer for facader og skiltning"* er at inspirere til, at nybyggeri og den almindelige vedligeholdelse og istandsættelse af de enkelte bygninger sker med respekt for det enkelte hus og hele gadebilledet. Fine bygninger, både nye og ældre, giver byen karakter og skaber spændende byrum, der er til gavn og glæde for alle, der bruger byen.

Vejen Midtby byder på forskellige typer af arkitektur, der fortæller om byens historie fra stationsby til industriby og nu til handelsby. Det bør tilstræbes at bevare den karakteristiske ældre stationsbebyggelse og til stadighed forbedre det fysiske miljø i bymidten.



Figur 23. Eksempler på arkitektur i Vejen Midtby af høj kvalitet og med detaljerigdom.



Figur 24. Eksempler på klassisk stationsbybebyggelse, der karakteriserer en stor del af Vejen bymidte, særligt Søndergade og Nørregade.

Retningslinjerne skal først og fremmest betragtes som et grundlag for dialog om gode løsninger, der kan bidrage til at gøre Vejen Midtby endnu mere attraktiv. Retningslinjerne danner desuden grundlag for, hvordan Vejen Kommune administrerer lokalplanernes bestemmelser om facader og skiltning.

# Lovgrundlag

## Lovgrundlag

Lovgrundlaget for skilteregulering findes i planloven, byggeloven og naturbeskyttelsesloven. Desuden kan der af sikkerhedshensyn stilles krav efter vejlovgivningen.

I medfør af planlovens §15 kan skilte reguleres gennem lokalplaner. Hvor der ikke er en lokalplan eller byplanvedtægt reguleres skiltning gennem byggelovens § 6D.

Bestemmelser og foranstaltninger efter Byggeloven, bekendtgørelse nr. 1178 af 23-09-2016, som skal administreres og iværksættes af bygningsmyndigheden, varetages af Vejen Kommune.

## Administration og tilladelser

Ved opsætning af fastmonterede skilte og facadeskilte og ved ny- eller ombygning af facaden, skal der altid indhentes tilladelse ved Vejen Kommune.

Alle ansøgninger vurderes i forhold til bestemmelserne i lokalplaner og/eller byggeloven. I områder, hvor der er en lokalplan, gælder lokalplanens bestemmelser forud for retningslinjerne.

## Ansvar

Skadevolder er ansvarlig og erstatningspligtig for skader eller uheld, som forvoldes på Vejen Kommunes inventar, belægning og øvrig ejendom.

På [www.retsinformation.dk](http://www.retsinformation.dk) kan du finde den relevante lovgivning.



I lokalplaner og byplanvedtægter, hvor der henvises til de to tidligere regulativer, gælder det nye regulativ i stedet.

# Del 2



# Facader



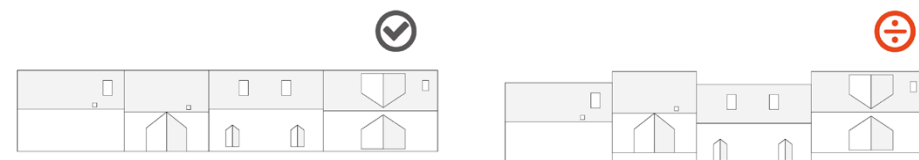
## 7. Facader udformning og ydre fremtræden

Retningslinjerne er tænkt som inspiration i forbindelse med nybyggeri og den almindelige vedligeholdelse og ombygning af de eksisterende bygninger, som bør ske med respekt for det enkelte hus og hele gadebilledet. Retningslinjerne gælder for facadernes udformning og ydre fremtræden og omhandler for eksempel materialevalg, vindueproportioner, facadetakt (herunder opdeling i dør- og vinduesfag), etablering af markiser med videre.

Der skal søges tilladelse til enhver ny- eller ombygning, facadeændring eller lignende.

### Generelt

- 7.1. En facade bør i sine væsentlige træk have en sådan udformning og fremtræden, at der opnåes en god helhedsvirkning i forbindelse med den øvrige bebyggelse på stedet.
- 7.2. Ved facaderenoveringer eller ombygninger bør der tages udgangspunkt i bygningens oprindelige karakter.
- 7.3. Facaden bør kunne opfattes som en helhed fra terræn til tag. Stueetagen kan skille sig ud fra resten af facaden ved afvigende farve eller overfladebehandling. Dog frarådes signalfarver. Se figur 26.
- 7.4. Valget af faver til det enkelte hus bør ske, så facaden er i harmoni med gadens øvrige huse.
- 7.5. Tagbeklædning bør vælges i overensstemmelse med bygningens oprindelige karakter, fortrinsvis i tegl, skifer eller zink.
- 7.6. Ved indpasning af nye huse i eksisterende husrækker bør det tilstræbes at holde samme gesimshøjde, facadeflugt, facadehøjde og om muligt facadetakt, som gadens øvrige huse. Se figur 25 og 27.



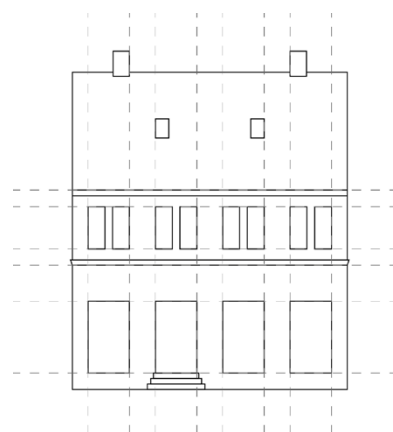
Figur 25. Nye bygninger mellem husrækker bør flugte med gadens facadelinje.

Find information om hvordan du søger en byggetilladelse og hvad du skal være opmærksom på, på Vejen Kommunes hjemmeside under **Byggeri** her.

Hvis ejendommen er omfattet af en lokalplan eller byplanvedtægt, skal bestemmelserne i disse overholdes.



Figur 26. Eksempel på en facade med en stueetage i en afvigende farve, der passer til bygningens arkitektur.

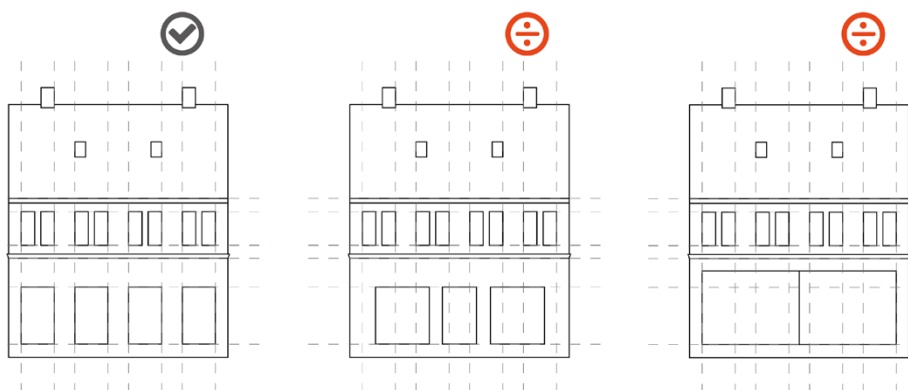


Figur 27. Princip over bygningens facadetakt, herunder opdeling i dør- og vinduesfag.

## Vinduer

7.7. Nye vinduer bør have de samme materialer og proportioner, det vil sige formater og sprosseopdelinger, som husets oprindelige vinduer. Se figur 28.

Sammenhængende vinduesbånd og store udstillingsvinduer i stueetagen der bevirker, at bygningen ikke kan opfattes som en helhed, bør undgås. Se figur 29.



Figur 28. Nye vinduer bør tilpasses bygningens oprindelige proportioner og vinduesformater.



Figur 29. Med harmoni mellem vinduesformaterne fremstår bygningen som helhed fra terræn til tag.

## Markiser og baldakiner

7.8. Der bør ikke opsættes faste baldakiner, halvtage og lignende på facaden.

7.9. Markiser kan anvendes, hvor der er behov for solafskærmning eller behov for afskærmning af udstillede varer.

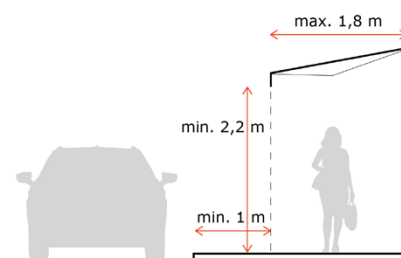
7.10. Markisers størrelse og farve bør tilpasses bygningens arkitektur og dens omgivelser. En markise bør normalt ikke opsættes med større bredde end vinduet eller døren, som den dækker. Se figur 30.

7.11. Markisers skal, af hensyn til fodgængere og andre trafikanter, være mindst 2,2 meter over terrænet, og fremspring fra facaden bør maksimalt være 1,8 meter. Se figur 31.

7.12. I gader med kørebane og fortov skal der som udgangspunkt overholdes en afstand af mindst 1 meter fra kørebane-kanten (forkant af fortov). Se figur 31.



Figur 30. Markiser tilpasset vinduesbredden er med til at give et godt helhedsindtryk.



Figur 31. Markisers underkant skal være mindst 2,2 m over terrænet, og fremspring fra facaden må maksimalt være 1,8 m.

7.13. Markiser bør udføres af lærred eller andet refleksfrit materiale.

7.14. Markiser bør rulles ind udenfor forretningens åbningstider.

### **Tilgængelighed**

7.15. Ved ombygninger af butiksfacader skal der altid etableres niveaufri adgang eller ramper efter Byggelovens regler fra fortov til bygningens adgangsdør.

### **Øvrig udsmykning**

7.16. Kunstnerisk udsmykning, som gavlmalerier, kan kun tillades i særlige tilfælde.

# Del 2



# Skiltning

## 8. Skiltning

For at bevare byens kvaliteter er det vigtigt, at skiltning sker med omtanke og i respekt for bygningernes arkitektur og byens karakter. Det er vigtigt at opveje behovet for skiltning i forhold til ønsket om at bevare og styrke bymidtens historiske og arkitektoniske kvaliteter. Dominerende skiltning med store flader, stærke farver, kraftig belysning eller lignende bør undgås.

Det kræver altid en byggetilladelse, hvis du vil opsætte et fastmonteret skilt på din ejendom. Det gælder facadeskilte, udhængsskilte, fritstående skilte og lignende.

### Facadeskilte

- 8.1. Butiksskiltets størrelse, form og indhold bør tilpasses virksomhedens behov og bebyggelsens og kvarterets karakter.
- 8.2. Skiltning bør som hovedregel udføres med enkeltstående bogstaver på facader, vinduer eller døre. Se figur 32.
- 8.3. Skilte bør tilpasses bygningens arkitektur, det vil sige facadens fagopdeling, vindues- og dørformater, farve med videre. Skilte bør ikke spænde over hele butikken/virksomhedens facadelængde.
- 8.4. Almindeligvis bør skiltning ske ud for stueetagen, og skilte bør hovedsageligt markere indgangen til butikken/virksomheden.
- 8.5. Er der behov for skiltning over stueetagen, kan det ske i form af enkeltsiddende bogstaver og eventuelt logo i vinduer eller på facaden på den pågældende etage.
- 8.6. Henvisningsskilte til erhverv over stueplan eller i bagvedliggende bygninger bør samles og opsættes ved dør, port eller ved en hovedindgang. Det sikrer et godt overblik og øger informationsvenligheden. Se figur 33.
- 8.7. Der må som udgangspunkt opsættes ét facadeskilt med logo per butik/virksomhed - ved hjørnebutikker eller ved særligt lange facader kan der opsættes to skilte.
- 8.8. Derudover kan der opsættes sekundær skiltning som butiksnavn i eller over vinduer eller døre.

Du søger via [www.byggmiljoe.dk](http://www.byggmiljoe.dk) og ansøgningen skal indeholde følgende oplysninger om skiltet:

- Ønsket placering, situationsplan
- Størrelse og udseende, tegning med mål
- Tekst
- Farve
- Evt. belysning

Du må gerne vedlægge et foto, hvor det nye skilt er indsat.

Hvis ejendommen er omfattet af en lokalplan eller byplanvedtægt, skal bestemmelserne i disse overholdes.



Figur 32. Facadeskilt med enkeltstående bogstaver, der er tilpasset bygningens proportioner.



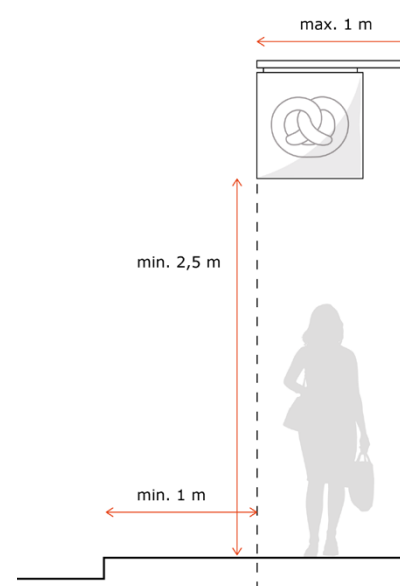
Figur 33. Henvisningsskilt ved en portåbning.



- 8.9. Gennemgående påskrift på kanterne af baldakiner bør holdes til en højde på maksimalt 30 cm.
- 8.10. Påskrift på makiser er muligt, men bør kun anvendes, hvis det er eneste skiltemulighed.
- 8.11. Belysning af skilte kan ske efter tilladelse. Belysning kan være i form af spotlys eller lysskilt. Belysning må ikke blænde eller i øvrigt være til gene for omgivelserne.
- 8.12. Lysskilt bør udføres uigennemsigtigt eller tilsvarende lysdæmpet, så kun teksten og eventuelt symbol fremstår klart. Neonfarver bør undgås.

### Udhængsskilte

- 8.13. Der bør ikke opsættes mere end ét udhængsskilt per virksomhed/butik - undtaget er hjørnebutikker og bygninger med lange facader.
- Flagstang og vimpel der hænger ud fra facaden regnes for udhængsskilt.
- 8.14. Udhængsskilte bør tilpasses facaden med hensyn til størrelse, farver og materialer, og bør ikke være større end  $0,5 \text{ m}^2$ .
- 8.15. Udhængsskilte må ikke være til gene for naboens udhængsskilt. Som udgangspunkt bør der holdes en afstand på minimum 1,5 meter til naboejendommen.
- 8.16. Udhængsskiltets nederste kant skal, af hensyn til fodgængere og andre trafikanter, hænge mindst 2,5 meter over terræn. Det må maksimalt række 1 meter ud fra facaden og minimum 1 meter fra kørebane kant. Se figur 34.



Figur 34. Principdiagram over udhængsskilt.

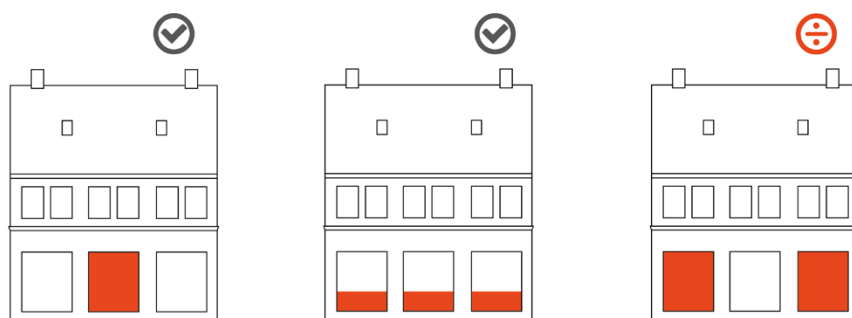


Figur 35. Eksempel på et udhængsskilt.

### Tilklæbning af vinduer

8.17. Der bør ikke foretages total tilklæbning af samtlige vinduer på samme facade. Det bør tilstræbes, at ikke mere end 1/3 af vinduesfladerne på den enkelte butiksfacade i stueplan tilklæbes eller blændes. Se figur 36.

For at sikre en god helhedsvirkning og et levende bymiljø, bør det undgås, at vinduer mod butiksgader og centrale pladser blændes eller tilklæbes. Se figur 37.



Figur 36. Vinduesklæb bør maksimalt fylde 1/3 af vinduesfladerne på den enkelte butiksfacade i stueplan.

### Fritstående skilte og pyloner

8.18. Det er muligt at opsætte et fritstående skilt per ejendom/virksomhed. Se eksempel på figur 38.

8.19. Fritstående skilte bør maksimalt være 1,8 meter høje og 0,6 meter brede. Se figur 39.

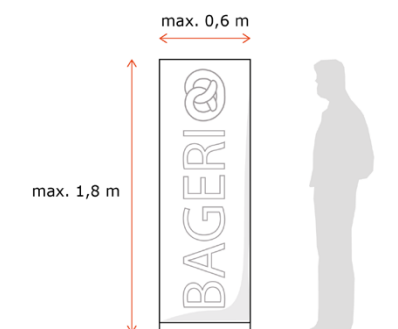
Tilklæbning af vinduer vurderes ikke at være et fastmonteret skilt, og kræver derfor ikke byggetilladelse.



Figur 37. Når der kun blændes maksimalt 1/3 af vinduerne fremstår facaden åben og indbydende overfor besøgende.



Figur 38. Eksempel på fritstående skilt.



Figur 39. Et fritstående skilt må maksimalt være 1,8 m højt og 0,6 m bredt.

## 9. Tidsbegrænset skiltning

I nogle tilfælde er behovet for skiltning begrænset til en kort periode. Det kan for eksempel være i forbindelse med kulturelle arrangementer, udsalg eller lignende. Tidsbegrænset skiltning kan være bannere, faste skilte på lygtepæle, beachflag eller flytbare skilte.

### Generelt

- 9.1. Tidsbegrænset skiltning kan som udgangspunkt tillades i op til 6 uger i forbindelse med særlige arrangementer, reklamering for udsalg og lignende.
- 9.2. Skilte må ikke placeres til gene for færdsel og i gangbanen. Vejen Kommune kan kræve skilte fjernet, hvis de er til gene for færdsel.
- 9.3. Faste skilte og udsmykning på lygtepæle kræver tilladelse fra Vejen Kommune.

### Bannere

- 9.4. Bannere kan kun tillades ved særlige arrangementer og skal godkendes efter ansøgning ved Vejen Kommune.
- 9.5. Tekst og billeder skal være overskuelige fra større afstande således at samtlige informationer kan opfattes uden at nedsætte hastigheden.
- 9.6. På facader skal bannere indordne sig facadens proportioner og fastgøres på forsvarlig vis.



Figur 40. Eksempel på et tidsbegrænset skilt.



Bannere over vejareal kræver særlig tilladelse efter vejloven fra Vejen Kommune i hvert enkelt tilfælde.



**Vejen**  
KOMMUNE

Layout: Vejen Kommune  
Tekst: Teknik & Miljø  
Tryk: Vejen Kommune  
Udgivet: xxx 2024

Kontakt: Vejen Kommune  
Rådhuspassagen 3  
6600 Vejen

teknik@vejen.dk  
7996 5000

