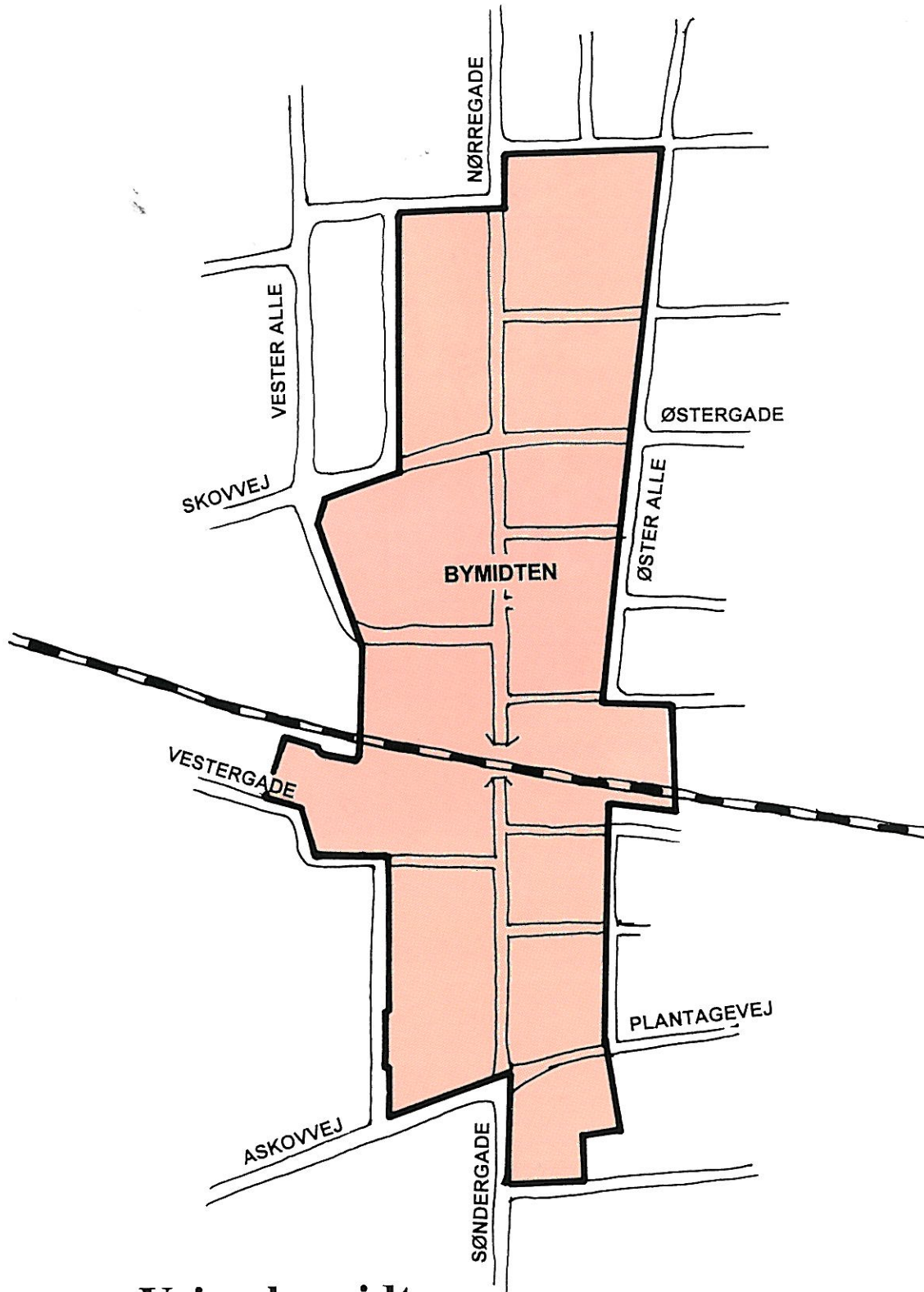
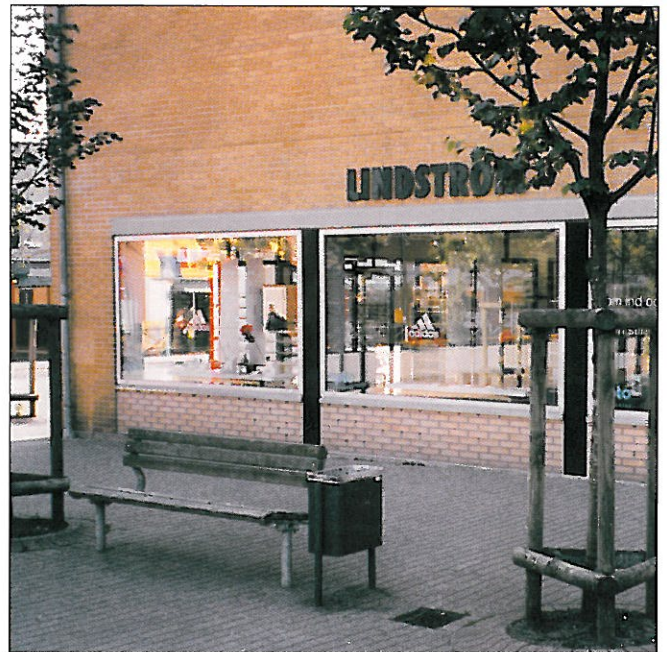


## Retningslinier for facader og skilte i Vejen bymidte





**Vejen bymidte**



## Retningslinier for facader og skilte i Vejen bymidte

Det er byrådets ønske at bevare den karakteristiske ældre stationsbybebyggelse og til stadighed forbedre det fysiske miljø i bymidten.

De seneste års udvikling har vist, at der ved nybyggeri og ved ændringer kan skabes et mere dynamisk byliv. Bymidten kan tilføres nye kvaliteter, som i sig selv er spændende, men som også forbedrer helhedsindtrykket.

Som vejledning og inspiration til alle, der ønsker at bygge nyt eller ønsker at ændre deres facade, opsætte skilte, markiser eller andet løst tilbehør på facaden, har Vejen kommune udarbejdet »Retningslinier for facader og skilte i Vejen bymidte«.

Retningslinierne indeholder oplysning om de egentlige bestemmelser, der skal overholdes i forbindelse med ændringer af facader og skiltning m.v. Bestemmelserne drejer sig især om krav til materialer, skiltningens placering og udstrækning på bygningerne, etablering af markiser m.v.

Retningslinierne indeholder også en række illustrationer af facader og skiltning, som er eksempler på en mulig måde at gribe sagen an på. Eksemplerne viser en enkel og let skiltning opsat med stor respekt for det enkelte hus. Det er kun eksempler - der er stadig plads til nye idéer.

Det er Byrådets opfattelse, at det at bevare bymidtens hovedtræk betyder, at de nye tider - inden for eksisterende proportioner - også må sætte deres spor på husenes facader.

På samme måde kan nye former for udsmykning præge facaderne. Blot må det ske med tilpas hensyntagen til detaljer og helhed.

Retningslinierne er tænkt som inspiration i forbindelse med nybyggeri og den almindelige vedligeholdelse og istandsættelse af de enkelte bygninger, som skal ske med respekt for det enkelte hus og hele gadebilledet.

Retningslinierne for facader og skilte gælder for hele bymidten, kommuneplanens område C1. For boligområderne udenfor bycentret gælder retningslinierne afsnit 2 »Facaders udformning og ydre fremtræden«. I boligområderne må ingen form for skiltning og reklamering finde sted. Byrådet kan dog tillade henvisningsskilte til mindre virksomheder, som i overensstemmelse med kommuneplanens retningslinier kan indpasses i områderne uden genevirkninger for omgivelserne.





## 1. Formål

Disse retningslinier er udarbejdet i samråd med Bymidterrådet med det formål at skabe en attraktiv bymidte, hvor fornyelse sker med respekt for de kvaliteter som bymidten rummer.

## 2. Facaders udformning og ydre fremtræden

- a. En facade skal i sine væsentlige træk have en sådan udformning og fremtræden, at der i forbindelse med den øvrige bebyggelse på stedet kan opnåes en god helhedsvirkning.
- b. Ved indpasning af nye huse i eksisterende husrækker er det vigtigt at holde gesimshøjde, facadeflugt, facadehøjde og om muligt samme facadetakt som gadens øvrige huse.
- c. Tagbeklædning vælges i overensstemmelse med gadens oprindelige karakter, fortrinsvis i tegl, skifer, zink eller galvaniseret stål.
- d. Facader skal fremstå i overensstemmelse med bygningens oprindelige karakter. Stueetagen kan skille sig ud fra resten af facaden ved afvigende farve eller overfladebehandling.
- e. Valget af farver til det enkelte hus skal ske, så facaden er i harmoni med gadens øvrige huse.
- f. Nye vinduer skal have de samme materialer og proportioner, d.v.s. formater og sprosseop-

delinger, som husets oprindelige vinduer. Sammenhængende vinduesbånd og store udstillingsvinduer i stueetagen, der bevirker, at bygningen ikke kan opfattes som en helhed, skal undgås.

- g. Facaden skal kunne opfattes som en helhed fra terræn til tag.

## 3. Markiser og baldakiner

- a. Der må ikke opsættes faste baldakiner, halvtage og lignende på facaden.
- b. Markiser kan anvendes, hvor der er behov for solafskærmning eller behov for afskærmning af udstillede varer.
- c. Markisers størrelse og farve skal tilpasses bygningens arkitektur og dens omgivelser. En markise må normalt ikke opsættes med større bredde end vinduet eller døren, som den dækker.
- d. Markiser skal udføres af lærred eller andet refleksfrit materiale.
- e. Markiser skal kunne ruller ind efter almindelig forretningstids ophør.
- f. Markisers underkant skal mindst være 2,2 m over terræn. Markisers fremspring fra facaden må maksimalt være 1,8 m





- g. I gader med kørebane og fortov skal der overholdes en afstand på mindst 1 m fra kørebane-kanten (forkant af fortov).

#### 4. Skiltning

- a. Butiksskiltes størrelse, form og indhold skal tilpasses virksomhedens behov og bebyggelsens og kvarterets karakter.
- b. Skiltning skal normalt ske ud for stueetagen, og kan ske i form af: - bemaling i eller på vinduer og døre, - opsætning af enkeltbogstaver på vinduer og døre - facadeskiltning over eller imellem vinduer og døre samt, -udhængsskilte ud fra facaden.
- c. Ved eksisterende baldakiner må skiltning ikke finde sted på facaden over baldakinen eller ovenpå selve baldakinen.
- d. Gennemgående påskrift på kanterne af baldakinen indenfor en højde af 30 cm kan tillades. Butikslogo må afvige i højden, dog maksimalt 50 cm ét sted på facaden, ved gadehjørner dog ét sted pr. gadeside.
- e. Påskrift på markiser kan tillades, hvis det er eneste skiltemulighed.
- f. Placering af skilte for forskellige virksomheder på en og samme facade skal samordnes, så der opnås en god helhedsvirkning.
- g. Skiltningen skal tilpasses facadens fagopdeling, vindues- og dørformater, farve m.v. Beskedne skilte uden lys, opsat på murpiller mellem vinduer og døre skal have en størrelse, som er mindre end murpillernes bredde og højde.
- h. Lysskilte skal udføres intransparante eller tilsvarende lysdæmpet, så kun teksten og eventuelt symbol fremstår klart. En anden form for lysreklame er neonskiltet, som kan være en enkel og god løsning.
- i. Ved anvendelse af udhængsskilte skal skiltet afpasses efter facaden og nabohusene. Skiltet skal have en mindstehøjde til terræn på 2,5 m, og skiltet må ikke være større end 0,5 m<sup>2</sup>. Der må kun opsættes et udhængsskilt for hver forretning. Hvis forretningen er beliggende på et hjørne, kan der dog opsættes et udhængsskilt til hver gadeside. Flagninger ud fra en facade sidestilles med udhængsskilte.
- j. Henvisningsskilte i forbindelse med erhvervsudøvelse fra etager over stueplan kan uden tilladelse opsættes ved dør eller port i størrelse max. 21x30 cm. Skiltning over stueetagen skal begrænses til små skilte malet på ruden eller små pladeskilte placeret bag ruden.
- k. Skilte uden lys kan tillades belyst med spotlys, såfremt disse ikke blænder.
- l. Tilklæbning eller total blænding af butiksvinduer må ikke finde sted.





## 5. Handicapkrav

Ved ombygning af butiksfacader skal der etableres niveaufri adgang eller ramper efter byggelovens regler fra fortov/gågade til butikkerne.

## 6. Øvrig udsmykning

Der kan i forbindelse med julen tillades etableret kollektiv udsmykning af gaderummet som f.eks. ophængning af bannere, transparente, guirlander og lignende.

Ophængning skal i hvert enkelt tilfælde ske efter en af Teknisk Forvaltning godkendt ophængningsplan.

Gavlmaleri i form af kunstnerisk udsmykning kan ske med særlig godkendelse. Gavltreklamer vil almindeligvis ikke blive tilladt.

## 7. Retsvirkninger

Retningslinierne skal først og fremmest betragtes som et grundlag for forhandling om gode løsninger, der kan bidrage til at gøre Vejen bymidte endnu mere attraktiv. Retningslinierne fortæller, hvorledes Vejen kommune ønsker at administrere lokalplanernes bestemmelser om facader og skilte - og vejledningen får dermed bindende virkning over for grundejerne.



## 8. Administration

Teknisk Forvaltning står for tilsyn med en bebyggelses ydre fremtræden og administration i henhold til Byggeloven og Lov om Planlægning. Til alle ny- og ombygninger, facadeændringer, ny skiltning og opsætning af markiser skal der ansøges om tilladelse hos Teknisk Forvaltning.

Ansøgning om dispensation fra de til enhver tid gældende bestemmelser for facader og skilte skal også rettes til Teknisk Forvaltning. I forbindelse med administration efter retningslinierne kan der nedsættes en følgegruppe med repræsentanter for Bymidterådet og Vejen kommune. Spørgsmålet om fortolkning af retningslinierne kan forelægges følgegruppen, der kan udtale sig som et nævn, før der træffes en afgørelse. Ved anke eller indsigelser træffes afgørelsen af Teknisk Udvalg.

## 9. Ikrafttræden

- a. Retningslinierne træder i kraft den 1. januar 1999.
- b. Retningslinierne skal tages op til revision ved starten af hver byrådsperiode (første gang primo 2002).





## 10. Vedtagelsespåtegning

Således vedtaget af Vejen Byråd den 14. september 1998.

  
Regnar Busk  
Borgmester

P.b.v.

  
Hack Mattsson  
Teknisk Direktør

